
SILENZIATORI DI SCARICO

Oggetto: silenziatori di scarico

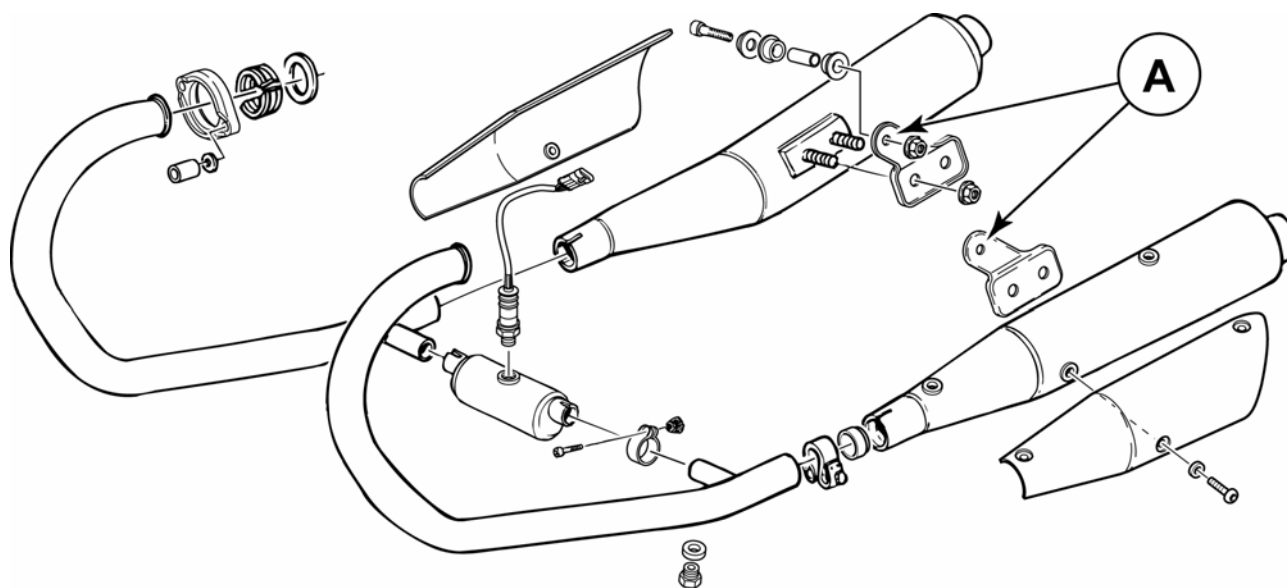
Modello: Breva 750

Descrizione del problema:

A causa della non adeguata lunghezza dei condotti di scarico, i silenziatori di scarico si sfilano.

Soluzione:

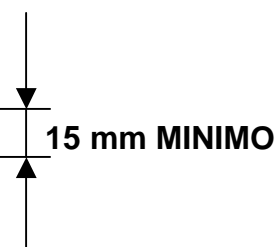
è stata modificata la lunghezza dei condotti di scarico per le moto di nuova produzione.
Per le moto già prodotte si risolve il problema asolando le staffe dei silenziatori (A).



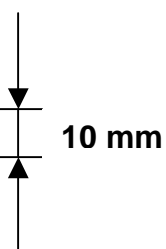
Modello : Breva 750

Oggetto: Borse laterali

Dopo il montaggio degli attacchi borse laterali, è necessario controllare che tra il punto superiore del silenziatore di scarico e la parte inferiore della borsa venga rispettata una distanza di almeno 15 mm.



Nel caso questa distanza risulti essere inferiore, è possibile alzare gli attacchi borsa accorciando di 10 mm le bussole interposte tra gli attacchi e il telaio della moto.



Il mancato rispetto della quota minima di 15 mm potrebbe portare ad un danneggiamento delle borse dovuto al calore prodotto dagli scarichi.

CASSA FILTRO ARIA

Oggetto: olio in cassa filtro aria

Modello: Breva 750

Descrizione del problema:

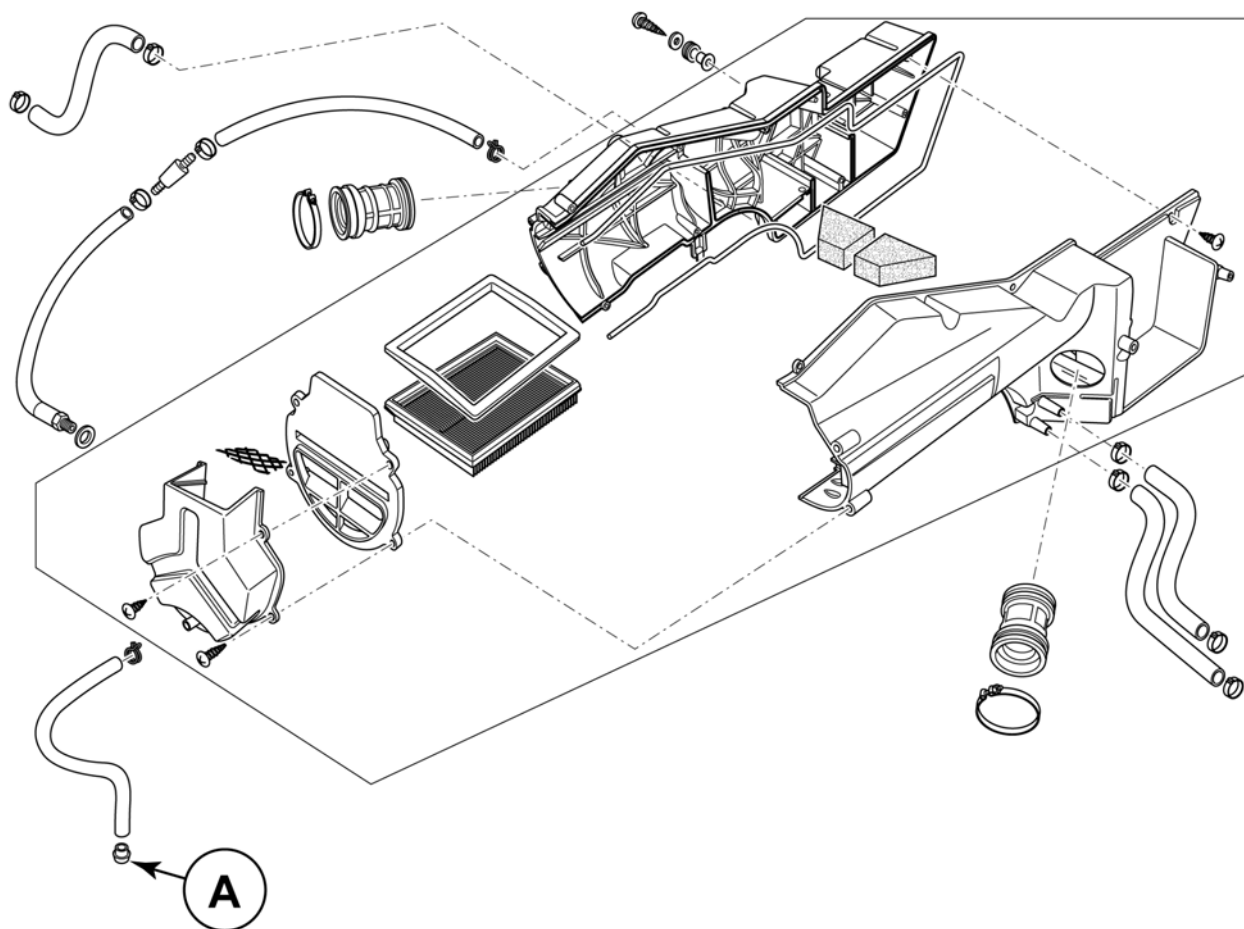
l'olio che entra in cassa filtro, decanta nella parte inferiore della cassa e fuoriesce dalle giunture o dal tappo (A) posto all'estremità del tubo di drenaggio.

Il problema si è manifestato solo su veicoli demo o di primissima produzione.

Soluzione:

la tenuta della scatola filtro viene controllata, prima del montaggio sul veicolo, sottoponendola ad una prova di pressione con aria.

Il tappo (A) è stato sostituito con un tappo a tenuta stagna.



COMUNICAZIONE TECNICA NR. 02-2003

17 aprile 2003

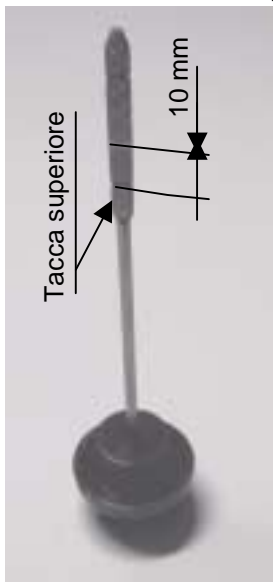
Oggetto: livello olio motore**Modello: Breda V750 i.e.****Telai coinvolti: tutti**

Egregio Concessionario,

nel caso in cui si evidenzia una anomala presenza di olio motore in cassa filtro e nel tubo di sfiato dell'olio motore, Vi invitiamo a controllare la quantità dell'olio contenuto nel motore.

La segnalazione interessa tutti i veicoli prodotti***Difetto riscontrato su veicolo:*** eccessiva quantità di olio estratta dal circuito di recupero olio.***Causa principale:*** eccessiva quantità di olio motore.***Soluzione tecnica:*** verifica e ripristino corretta quantità di olio motore (1,8 kg).

Una eccessiva quantità di olio motore può causare un aumento della quantità di olio estratto dal circuito di recupero dei gas dal basamento. In casi eccezionali si nota una anomala presenza di olio nel tubo di recupero trasparente che, dalla cassa filtro, si estende sino alla giunzione posteriore della semiculla destra.



Per evitare questo inconveniente, si raccomanda di controllare il corretto livello dell'olio motore.

L'operazione di controllo può essere agevolmente effettuata utilizzando l'asta di controllo del tappo di rifornimento olio. La quantità di olio è corretta se l'asta è bagnata sino a circa 10-11 millimetri sotto la tacca di riferimento del livello massimo. La parte tratteggiata in foto indica la parte dell'asta che deve essere bagnata di olio. Il controllo deve essere effettuato a motore caldo, dopo circa 20 minuti di funzionamento.

Per agevolare il controllo in occasione delle periodiche sostituzioni dell'olio motore, può essere utile effettuare una tacca di riferimento alla quota indicata.

Provvederemo ad inviarvi un adesivo da apporre sul libretto uso e manutenzione con la procedura corretta di misurazione livello olio motore.

Cordiali saluti



SPIE CRUSCOTTO

Oggetto: SPIE CRUSCOTTO (solo prime 100 moto)

Modello: Brevia 750

Descrizione del problema:

le plastiche del cruscotto toccano un transistor che fa accendere o spegnere in modo anomalo alcune spie.

Soluzione:

sostituzione cruscotto.



PERDITA DELLA POSIZIONE FARFALLA

Oggetto: Perdita della posizione farfalla

Modello: Brevia 750

Descrizione del problema:

il motore non funziona correttamente e tende a spegnersi il parametro "**Pos farfalla corretta**" letto con Axone indica **2,3 °** (normalmente deve essere compreso tra **2,7°** e **3,5°**).

Soluzione:

effettuare l'azzeramento della farfalla con Axone.

Effettuare la procedura bilanciamento cilindri e regolazione minimo.

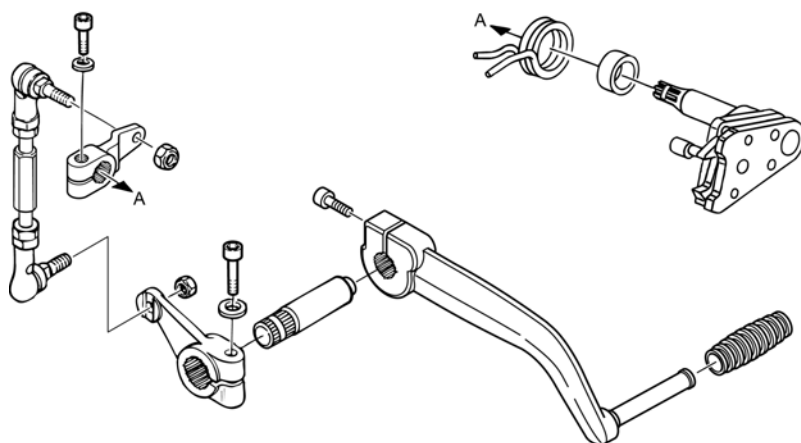
PRESELETTORE CAMBIO

Oggetto: bloccaggio preselettore cambio

Modello: Brevia 750

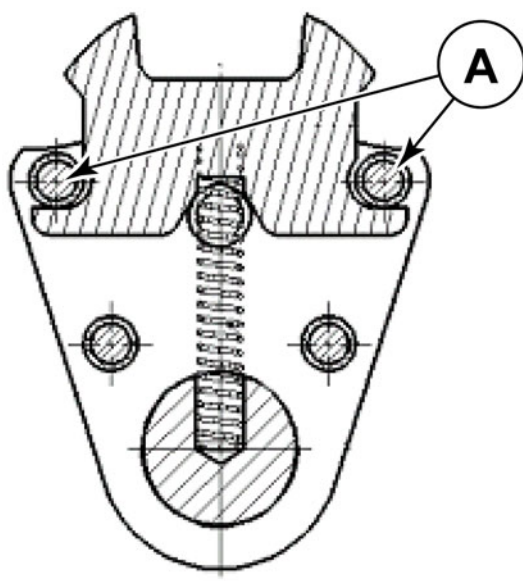
Descrizione del problema:

la slitta all'interno del preselettore si può bloccare a contatto con i due perni (A).



Soluzione:

è stato **aumentato il diametro dei perni** (da 7.0 mm a 7.2 mm), ed è stata ristretta la tolleranza di concentricità.



CAMBIO USCITA MARCE

Oggetto: Innesti cambio

Modello: Nevada 750

Descrizione del problema:

le marce 3^a e 4^a escono.

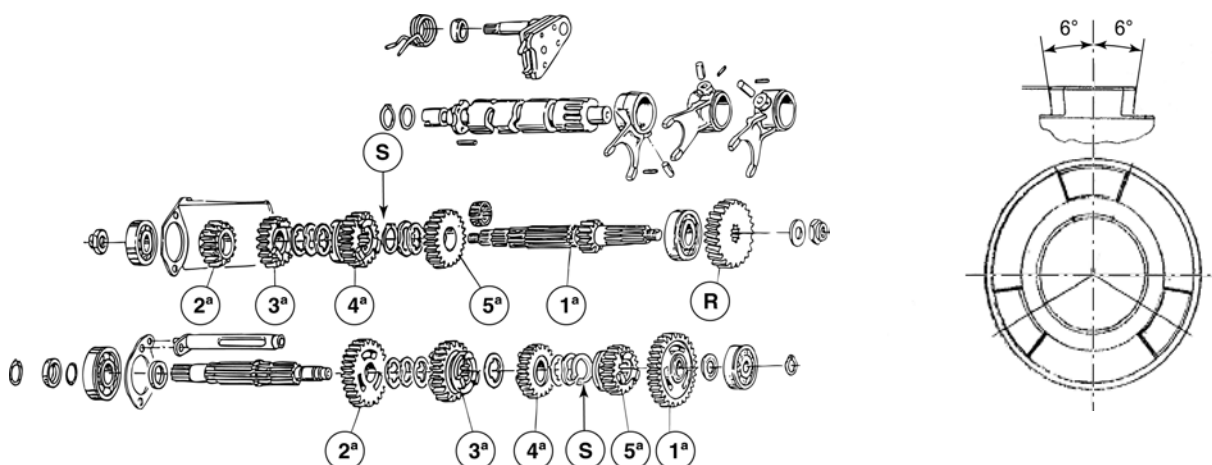
Sono state individuate due cause:

1. I seeger (S) non tengono le rondelle di rasamento.
2. Verificando gli innesti sugli ingranaggi 3^a e 4^a velocità, non si riscontra l'angolo corretto di 6° per un errore di lavorazione oppure perchè scambiato con quello del cambio Brevia 750.

Soluzione:

1. è stato montato il seeger del cambio Brevia (**diametro interno minorato di 0,5 mm cod. 90271124**).
2. Sostituzione degli ingranaggi che risultano non a disegno.

N.B. : L'ingranaggio del cambio Nevada 750 è marcato con il numero 6





www.servicemotoguzzi.com

COMUNICAZIONE TECNICA Nr. 10 - 2003

20 novembre 2003

Modello: Nevada 750

Oggetto: Rubinetto benzina

Nel caso di malfunzionamenti presunti rubinetto benzina, prima di effettuare la sostituzione del componente Vi invitiamo ad effettuare i controlli di seguito riportati.

Assistenza Tecnica Moto Guzzi

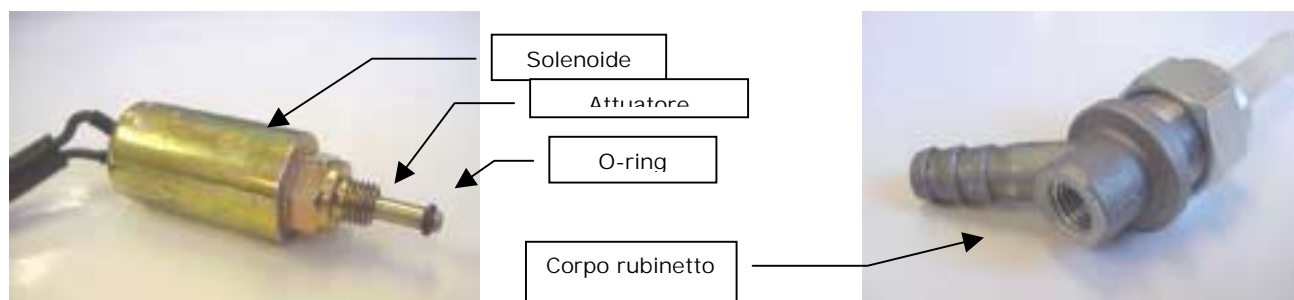
SCHEDA DI DIAGNOSI PER RUBINETTO BENZINA ELETTROATTUATO NEVADA 750



1. Generalità

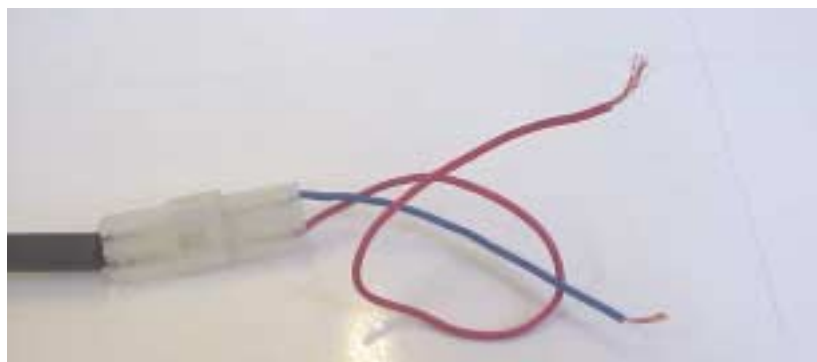
Il rubinetto benzina elettroattuatoro è costituito essenzialmente da:

- corpo del rubinetto
- attuatore elettrico (a sua volta composto da un solenoide ed un attuatore meccanico che porta un piccolo o-ring all'estremità)



2. Come provarlo

Per effettuare la prova in modo più agevole, collegare una controparte cablata connettore del rubinetto.



Collegare un tester tra i due conduttori e posizionare il tester in modalità Ω (misura di resistenza).

La resistenza deve essere $33 \pm 2 \Omega$

Soffiando nella mandata si deve sentire che il rubinetto non lascia passare l'aria. Utilizzando una sorgente di alimentazione esterna continua a 12V (alimentatore in corrente continua oppure batteria) alimentare il rubinetto. La polarità non è importante. Si deve sentire il "click" dell'attuatore. Soffiando nella mandata del rubinetto si deve sentire che il rubinetto è aperto.

3. Risoluzione del problema più comune

In certe circostanze (ad esempio dopo un lungo periodo di inutilizzo) il rubinetto resta bloccato nella posizione di "chiuso", impedendo il funzionamento del motore. La forza del solenoide non è sufficiente ad azionare il rubinetto.

Per sbloccarlo è sufficiente allentare di uno/due giri il solenoide rispetto al corpo del rubinetto. Si consiglia comunque di smontare il solenoide e sostituire l'O-ring che è disponibile a ricambio con il codice 90706020.

CASSA FILTRO ARIA

Oggetto: olio in cassa filtro aria

Modello: Nevada 750

Descrizione del problema:

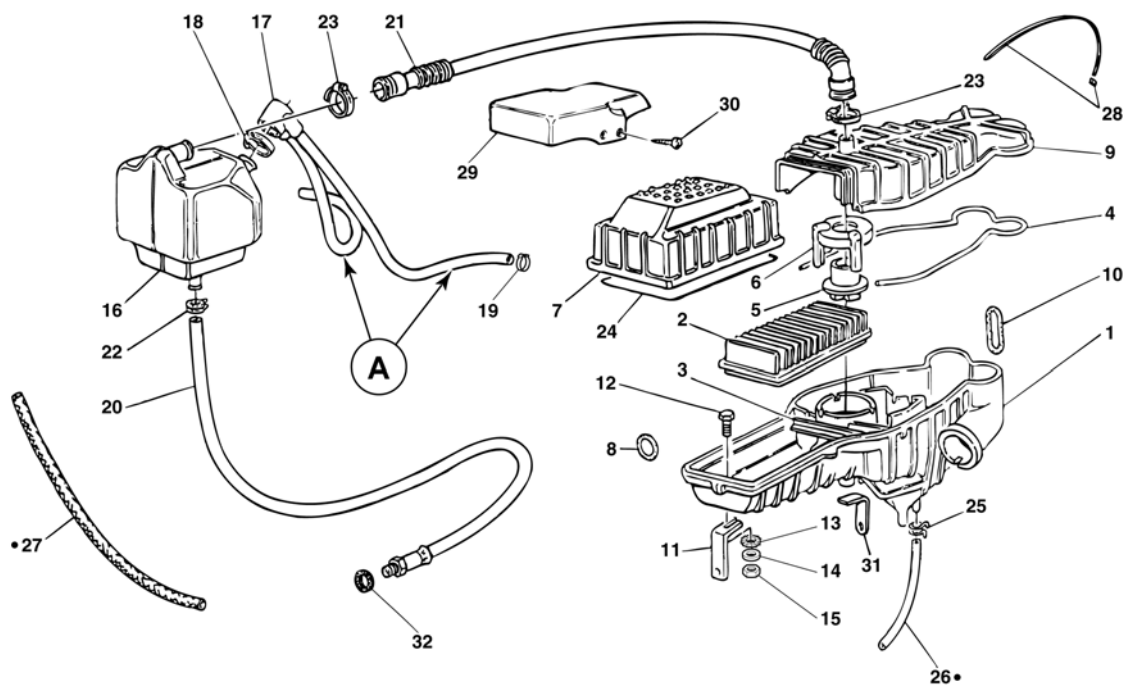
presenza di eccessive quantità di olio in cassa filtro

Cause e soluzioni:

La presenza di olio nella cassa decantatrice e, seguendo il circuito vapori olio, nella cassa filtro ha principalmente due cause:

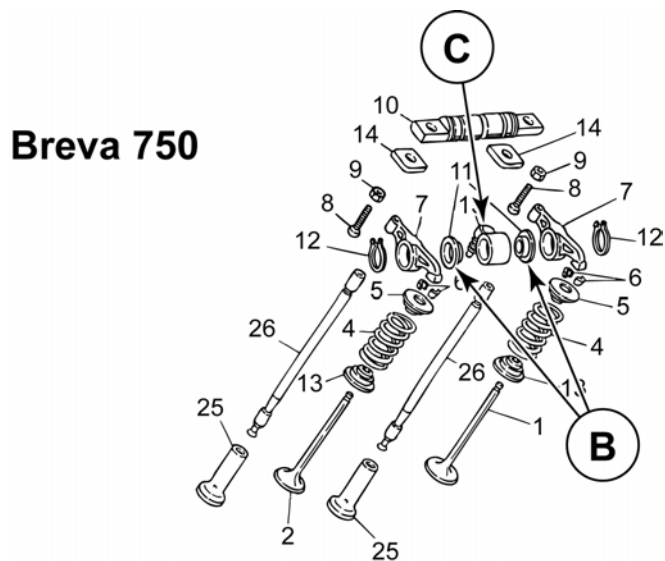
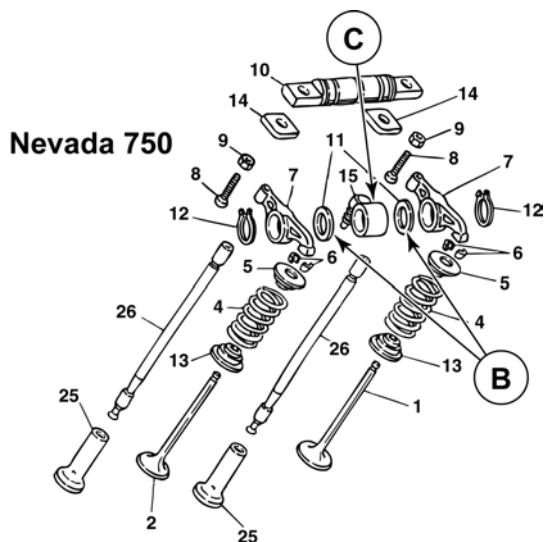
- livello di olio troppo alto
- elevata pressione dei gas all'interno dei carter motore

In riferimento al livello dell'olio motore è importante prendere visione della com. tec. 002-2003 del 17/04/2003 riferita al veicolo Brevia 750.



- Controllare che i due tubi (A) che portano i vapori olio dai coperchi teste al decantatore non siano strozzati a causa della loro scarsa rigidità; in tal caso sostituirli con tubi telati più rigidi.

- Sostituire il manicotto (C) e i rasamenti (B) con i corrispondenti del modello Brevia 750 (per veicoli prodotti prima dell'anno 2003).



- Se il problema persite occorre provvedere alla sostituzione delle fasce elastiche.
- Se dovesse rendersi necessaria la sostituzione dei pistoni, si consiglia di sostituirli con quelli del modello Brevia.

COMUNICAZIONE TECNICA NR. 02-2003

17 aprile 2003

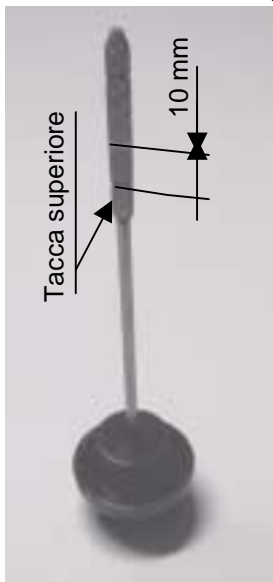
Oggetto: livello olio motore**Modello: Breda V750 i.e.****Telai coinvolti: tutti**

Egregio Concessionario,

nel caso in cui si evidenzia una anomala presenza di olio motore in cassa filtro e nel tubo di sfiato dell'olio motore, Vi invitiamo a controllare la quantità dell'olio contenuto nel motore.

La segnalazione interessa tutti i veicoli prodotti***Difetto riscontrato su veicolo:*** eccessiva quantità di olio estratta dal circuito di recupero olio.***Causa principale:*** eccessiva quantità di olio motore.***Soluzione tecnica:*** verifica e ripristino corretta quantità di olio motore (1,8 kg).

Una eccessiva quantità di olio motore può causare un aumento della quantità di olio estratto dal circuito di recupero dei gas dal basamento. In casi eccezionali si nota una anomala presenza di olio nel tubo di recupero trasparente che, dalla cassa filtro, si estende sino alla giunzione posteriore della semiculla destra.



Per evitare questo inconveniente, si raccomanda di controllare il corretto livello dell'olio motore.

L'operazione di controllo può essere agevolmente effettuata utilizzando l'asta di controllo del tappo di rifornimento olio. La quantità di olio è corretta se l'asta è bagnata sino a circa 10-11 millimetri sotto la tacca di riferimento del livello massimo. La parte tratteggiata in foto indica la parte dell'asta che deve essere bagnata di olio. Il controllo deve essere effettuato a motore caldo, dopo circa 20 minuti di funzionamento.

Per agevolare il controllo in occasione delle periodiche sostituzioni dell'olio motore, può essere utile effettuare una tacca di riferimento alla quota indicata.

Provvederemo ad inviarvi un adesivo da apporre sul libretto uso e manutenzione con la procedura corretta di misurazione livello olio motore.

Cordiali saluti

CARBURAZIONE

Oggetto: carburazione

Modello: Nevada 750 / 750 Club

Descrizione del problema:

il problema si può presentare con effetti diversi durante la guida.

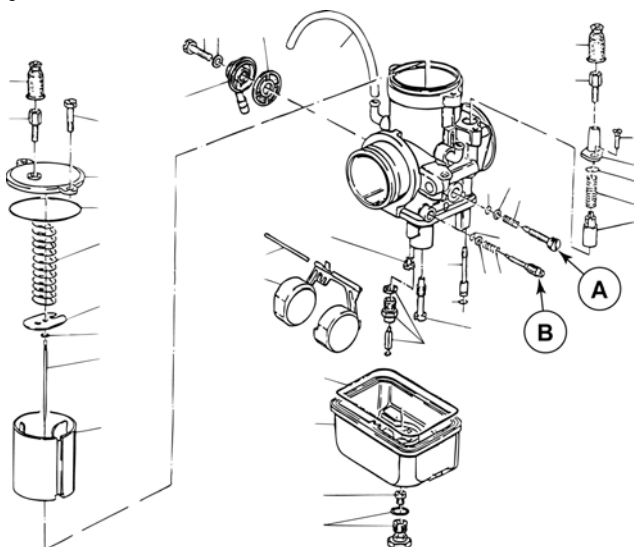
- Scoppietti in rilascio
- Minimo irregolare dopo un'accelerazione
- Sbuffi in cassa filtro

Soluzione:

Data la impossibilità di verificare il CO con l'analizzatore per mancanza delle apposite prese singole sui condotti di scarico e per la presenza del compensatore, si deve procedere con la seguente modalità.

Operazioni preliminari

- Verificare che la valvola a spillo del galleggiante (carburatore) sia avvitata. Nel caso, prima di riavvitarla cambiare la guarnizione in riferimento alla com. tec. 001-2003 del 16/01/2003.
- Collegare le prese sui condotti di aspirazione ad un vacuometro.
- Avviare la moto e portarla alla temperatura di esercizio.
- Registrare il regime di minimo a 1150 ± 50 giri/min.
- Eseguire il bilanciamento dei cilindri mantenendo costante il regime di minimo; le viti che regolano il minimo (**A**) sono le stesse che servono per bilanciare la depressione sui condotti di aspirazione, pertanto occorre accelerare leggermente, usando il comando dell'acceleratore, e bilanciare la depressione nei condotti di aspirazione utilizzando i registri filettati. Verificare che al regime di minimo il cavo comando gas abbiamo un gioco di 1 mm.





Carburazione

Procedere alla regolazione della carburazione utilizzando le viti regolazione miscela (**B**).

Il giusto compromesso si avverte se dopo un'accelerata il motore ritorna regolarmente al minimo prefissato. Se dopo una attenta regolazione non si riesce ad ottenere un regime di minimo regolare, occorre verificare la tenuta delle valvole della testata.

Verifica tenuta valvole

Si dovrà procedere alla verifica tramite il SUN-TEST (BOSCH), ovvero la tenuta delle valvole sottoponendo la camera di scoppio alla pressione di 5 bar.

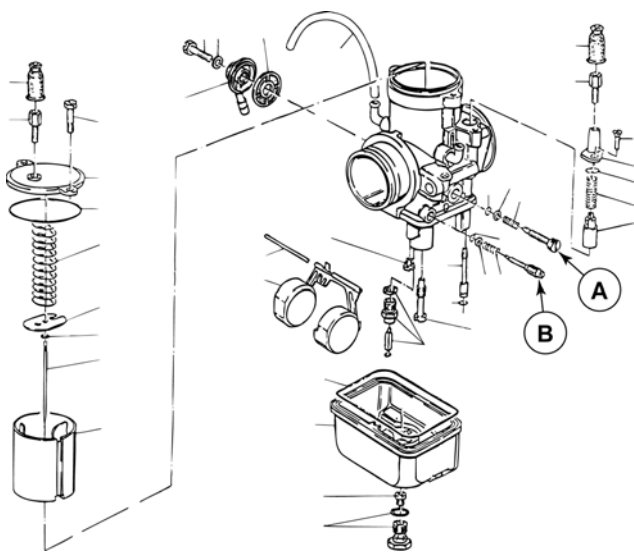
Se non si dispone dell'apposita attrezzatura, è necessario costruire delle finte candele con gli attacchi per l'aria compressa; le finte candele vanno montate sulle testate al posto delle candele di accensione.

Portare il pistone della testata da verificare al PMS (valvole chiuse).

Successivamente alimentare con aria compressa a 5 bar la testata e verificare la fuoriuscita di aria dalla valvola di scarico o di aspirazione.

Il sistema SUN-TEST ha un manometro per il controllo della pressione di alimentazione ed un secondo che indica la pressione sulla testata; la differenza, che si verificherà sempre, non deve superare il 20%.

Se il test dà esito negativo occorre rifare la sede valvola.





CONTAGIRI

Oggetto: contagiri

Modello: Nevada 750

Descrizione del problema:

contagiri con funzionamento irregolare

Il problema è ancora in analisi, ad oggi abbiamo trovato le seguenti cause:

- contagiri che non funzionano con temperature dell'aria elevate
- acqua all'interno del cablaggio principale nella curva vicino alla pompa freno posteriore.



VALVOLA SOVRAPRESSIONE OLIO

Oggetto: rottura valvola sovrappressione olio

Modello: Nevada 750

Descrizione del problema:

rottura netta della valvola sovrappressione olio nella zona dei fori uscita olio.

Soluzione:

sostituire la valvola sovrappressione olio con il componente utilizzato sul motore del veicolo Breda 750.



BATTERIA

Oggetto: nuova batteria

Modello: California CAT

Descrizione del problema:

scarsa durata dell'attuale batteria a causa di perdite di acido (**30 Ah EXIDE tipo tradizionale** (29,52)).

Soluzione in produzione:

verrà montata la **20 Ah ermetica Exide ETX20** e successivamente la **Yuasa YTX20** (da inserire l'acido alla messa su strada) entro Gennaio 2004.



COMUNICAZIONE TECNICA NR. 03-2003

12 giugno 2003

Oggetto: Frizione

Modello: California tutte le versioni

Egregio Concessionario,

vi informiamo che su tutte le California prodotte a partire da Settembre è stato montato un gruppo frizione con disco singolo sinterizzato.

Sulle moto equipaggiate con frizione monodisco sinterizzato, riconoscibili da un carico inferiore alla leva manubrio, raccomandiamo di controllare con maggiore frequenza il gioco libero sulla leva, in quando nei primi periodi di utilizzo è possibile che il gioco si annulli con il risultato che la frizione si punta, e quindi si rovini irrimediabilmente.

Vi ricordiamo che è possibile intervenire oltre che sul registro al manubrio anche sul registro sulla fine del cavo ed anche sulla leva frizione montata sul coperchio cambio.

Facciamo inoltre presente che una percentuale di frizioni può presentare fenomeni di usura anomala dovuti a difettosità del materiale. In tal caso è possibile richiedere intervento in garanzia per la sostituzione del gruppo completo con un gruppo bidisco.

Per vostra comodità diamo l'elenco dei codici da ordinare e del codice intervento da inserire a sistema:

	codice	q.tà
volano motore	03067030	1
corona dentata	17067900	1
vite	98084420	8
vite	12067701	6
rondella	14615901	18
disco frizione	03084400	2
disco intermedio	12082300	1
scodellino	12082800	1
piattello spingimolle	12082901	1
molla frizione	13084100	8
corpo frizione	30081811	1

Il codice da utilizzare per la richiesta di garanzia in A2D è AF 209 MD01 (6,2 ore)

In seguito inserimento codice MD il sistema vi richiederà l'inserimento note, pertanto dovrete riportare la nota "riferimento Comunicazione Tecnica 03-2003"

Cordiali saluti



COMUNICAZIONE TECNICA NR. 11-2003

22 dicembre 2003

Oggetto: Frizione

Modello: California tutte le versioni

Egregi Concessionari,

in riferimento alla comunicazione tecnica 03-2003, Vi informiamo che è stato creato un kit frizione doppio disco, il quale raggruppa tutti i componenti elencati nella comunicazione precedente.

Il kit è disponibile a ricambio con il codice : 973253600008

Cordiali saluti



COMUNICAZIONE TECNICA NR. 04-2003

15 luglio 2003

Oggetto: identificazione centralina

Modello: California MY03 kat

Egregio Concessionario,

nel caso in cui l'erogazione del motore evidenzia irregolarità, Vi invitiamo a controllare l'etichetta della centralina del motore.

La segnalazione interessa tutti California MY03 kat

Difetto riscontrato su veicolo: irregolarità di erogazione motore

Possibile causa: errata calibrazione centralina elettronica

Soluzione tecnica: sostituzione centralina

La calibrazione corretta è contenuta nella centralina che risponde ai seguenti parametri:

	Centralina corretta	Centralina corretta	Centralina da sostituire
n°serie	IAW5RC.C8	IAW5RC.C8	IAW5RC.C8
disegno MM	61601.048.01	61601.048.00	61601.048.00
segno giallo	assente	presente	assente

il numero di serie ed il disegno Magneti Marelli sono stampigliati sull'etichetta della centralina nelle posizioni evidenziate:

serie: IAW5RC.C8
disegno Magneti Marelli: 61601.048.01

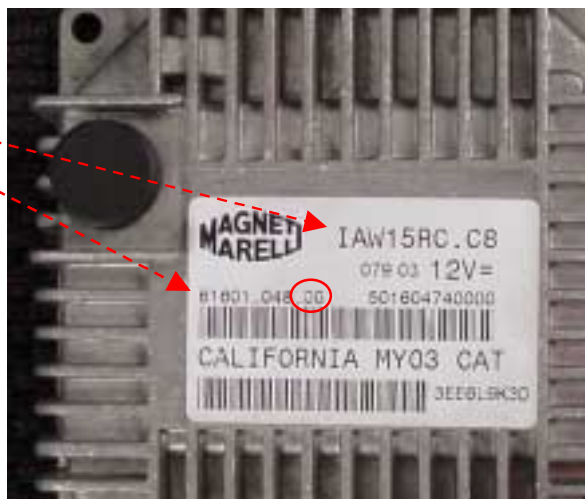
il segno giallo può essere stato posto sull'etichetta o sul corpo della centralina.

Nel caso in cui la centralina montata sul veicolo risultasse non corretta, è indispensabile sostituirla.

Richiesta di intervento:

La richiesta di garanzia va effettuata inserendo la seguente codifica:

Cod. posizione: AM04 (centralina)
Cod. difetto: MD (dif non contemplato)
Cod. operazione: 01 (smontaggio e rimontaggio)



Cordiali saluti



COMUNICAZIONE TECNICA Nr. 12 - 2003

3 Dicembre 2003

Modello: Motore California punterie idrauliche telaio < vedi tabella

Oggetto: Rumorosità sistema distribuzione

Egregi Sigg. Concessionari,

nel caso si presentino casi di rumorosità del sistema di distribuzione relativamente ai modelli California p.i. con numero di telaio precedente a quanto sotto elencato, è possibile che l'albero a camme risulti essere consumato.

Titanium	ZGUKDC1203M133654
Titanium Usa	ZGUKDD0074M133659
EV - EV Touring	ZGUKDC1203M112261
EV Touring USA	ZGUKDD0024M112346
Stone	ZGUKDC4203M111687
Stone USA	ZGUKDD0164M111418

E' pertanto necessario procedere alla sostituzione dell'albero a camme e dei 4 bicchierini, ed eventualmente procedere ad una revisione completa del motore nel caso i componenti in oggetto risultino gravemente danneggiati (evidenza di materiale mancante) ed esistano importanti residui metallici depositati nella coppa dell'olio.

Nelle pagine successive viene descritta la procedura di montaggio del nuovo albero a camme, con particolare riferimento alla fase di misurazione del gioco distribuzione.

Segnaliamo che la misurazione del gioco e l'eventuale ripristino mediante pastiglia calibrata è assolutamente necessaria in fase montaggio motore per garantire l'affidabilità del sistema, in quanto in caso di gioco eccessivo e non recuperabile completamente dalle punterie idrauliche i lobi dell'albero a camme risulterebbero sottoposti ad urti durante il funzionamento motore, con conseguente rapida usura.

Veicoli con numero telaio superiore

Sui veicoli con numero di telaio superiore a quanto sopra indicato, il controllo del gioco è già stato effettuato in linea montaggio motore, quindi non è più necessario se non in fase di montaggio motore dopo eventuale revisione.

Sui motori montati su questi veicoli il gioco è stato ripristinato attraverso bilanceri con differente altezza del puntalino, quindi è importante che in fase di rimontaggio tutti i componenti del sistema distribuzione (bilanceri-aste-bicchierini-castelletto) vengano posizionati nella sede originaria.

Il successivo controllo del gioco da procedura è ugualmente consigliabile.

Rimborso costi di intervento

L'intervento di sostituzione dell'albero a camme con relativa misurazione gioco distribuzione verrà gestito come normale richiesta di garanzia.

La richiesta dovrà essere inserita in A2D compilando i campi richiesti come descritto :

- Codice Posizione: AC05
- Codice Difetto: HB
- Codice Operazione: 01

Codici ricambio

- Albero a camme 03 05 33 32
- Bicchierini (4) 03 04 58 30
- Guarnizione coperchio anteriore 12 00 12 00
- Guarnizione coperchio valvole (2) 14 02 37 60
- Pastiglia calibrata 03 04 83 30

PROCEDURA MISURAZIONE GIOCO DISTRIBUZIONE MOTORE 1100 p.i.

La procedura descritta è relativa alla misurazione del gioco distribuzione a motore montato.
Nel caso di sostituzione albero a camme, l'ordine dei punti sarà differente da quanto sotto riportato, di conseguenza in fase di montaggio motore la sequenza da rispettare è : 3-4-5-1-5-6-7

1
PORTARE IL PISTONE SINISTRO AL PMS, IN FASE DI SCOPPIO.

2
TOGLIERE I BILANCERI, LE ASTE DI DISTRIBUZIONE E LE PUNTERIE IDRAULICHE.

3
SCARICARE LE 2 PUNTERIE IDRAULICHE APPLICANDO UN CARICO ASSIALE DI CIRCA 100 KG, O COMUNQUE FINO ALLA FUORIUSCITA DELL'OLIO E CONSEGUENTE CHIUSURA PUNTERIA (UTILIZZARE PRESSA O MORSA DA BANCO CON INTERPOSIZIONE DI GANASCE IN MATERIALE TENERO).
LA PUNTERIA E' SCARICA QUANDO E' AGEVOLE MUOVERLA CON LA SOLA FORZA DELLE DITA.

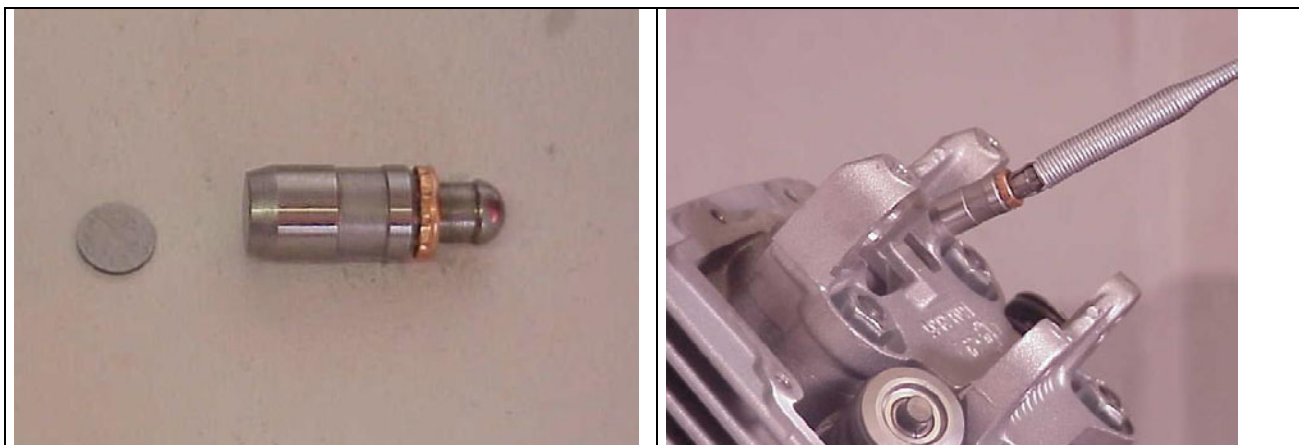
4
INSERIRE LA PASTIGLIA CALIBRATA NEI BICCHIERINI

NOTA :

E' POSSIBILE ANCHE INSERIRE LA PASTIGLIA CALIBRATA NEL BICCHIERINO DIRETTAMENTE DALLA TESTA, NEL CASO SI DEBBA FARE SOLAMENTE UN CONTROLLO, SENZA SMONTARE L'ALBERO A CAMME E I BICCHIERINI.

IN QUESTO CASO APPLICARE LA PASTIGLIA CALIBRATA ALLA PUNTERIA (PARTE INFERIORE), UNGENDOLA CON OLIO MOTORE PER OTTENERE L'ADESIONE ALLA PUNTERIA E FACILITARE L'INSERIMENTO NEL BICCHIERINO DELLA PUNTERIA CON LA PASTIGLIA CALIBRATA.

CONTROLLARE, UTILIZZANDO UNA SORGENTE DI LUCE, CHE LA PASTIGLIA CALIBRATA SIA EFFETTIVAMENTE INSERITA NEL BICCHIERINO.



5
INSERIRE NEL BASAMENO I BICCHIERINI CON LA PASTIGLIA E LA PUNTERIA IDRAULICA **SCARICA**, RIMONTARE L'ALBERO A CAMME, E TUTTO IL SISTEMA DI DISTRIBUZIONE (INGRANAGGI-CATENA-ASTE-CASTELLETTO-BILANCERI).

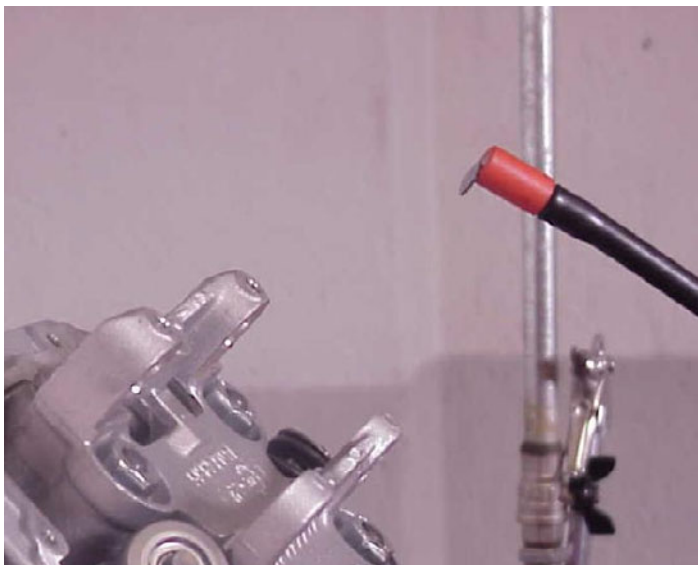
6

MISURARE IL GIOCO LIBERO TRA BILANCERE E VALVOLA, AVENDO CURA DI PREMERE IL BILANCERE IN DIREZIONE ASTA DISTRIBUZIONE (EFFETTUARE L'OPERAZIONE SU ENTRAMBE LE VALVOLE)



SE $> 1,1$ mm I GIOCHI SONO CORRETTI, LASCIARE IN POSIZIONE LA PASTIGLIA CALIBRATA

SE $< 1,1$ mm TOGLIERE LA PASTIGLIA CALIBRATA (UTILIZZARE UNA CALAMITA, VEDI FOTO)



7

EFFETTUARE LA STESSA OPERAZIONE SUL CILINDRE DESTRO, DOPO AVER PORTATO IL PISTONE DESTRO AL PMS IN FASE DI SCOPPIO.



COMUNICAZIONE TECNICA Nr. 07-2003

22 Luglio 2003

Oggetto: AXONE versione 5.0.0

E' disponibile la versione 5.0.0 del software dello strumento di diagnosi AXONE.
Il nuovo software permette la riprogrammazione della centralina dei modelli V11 sonda lambda

Sarà inoltre possibile acquistare presso i rivenditori TEXA la memory card contenente i programmi per moto non Aprilia Group: per conoscere il rivenditore a Voi più vicino è possibile consultare il sito www.texa.it.

L'aggiornamento dello strumento può essere effettuato tramite Internet connettendo l'Axone direttamente alla presa telefonica analogica (si veda la comunicazione tecnica "Configurazione ed aggiornamento internet per Axone") oppure tramite computer (sarà inviato il "CD 5.0.0 software per Axone" da installare su PC e da scaricare su Axone tramite il cavo di connessione Axone – PC cod. 8104520).

Si veda più avanti le istruzioni di installazione e per l'aggiornamento del **firmware**.

1. NOVITA' DELLA VERSIONE SOFTWARE Axone 5.0.0

Riprogrammazione V11 sonda lambda

E' disponibile la nuova mappatura che migliora il comportamento della moto su strada.

Perciò tutti i veicoli che presentano sull'etichetta della centralina il Codice Marelli 61601.049.01 sono da rimappare alla prima occasione selezionando tramite Axone la funzione AUTODIAGNOSI, marca MOTO GUZZI, modello V11 CAT ed il sistema di RIPROGRAMMAZIONE

Il nuovo codice cambia solo per l'ultima cifra ed è 61601.049.02 quindi, una volta rimappata la centralina, vi invitiamo a scrivere sull'etichetta il numero 2 al posto dell'1.



**Attenzione: la fase di connessione alla centralina è molto delicata.
Leggere attentamente la seguente procedura e seguirla passo passo**

Provare a connettersi al mezzo utilizzando il sistema INIEZIONE in modo di essere certi che la centralina sia alimentata e funzionante.

Uscire e selezionare il sistema RIPROGRAMMAZIONE fino alla scritta:

“Girare la chiave su MARCIA premere ENTER”

se Axone è entrato in comunicazione con la centralina si possono presentare uno dei due seguenti casi:

a) appare la scritta “Programmazione non possibile premere RITORNO per terminare” significa che ci si è connessi ad una centralina che non è di un V11 CAT

b) appare la scritta “Gira la chiave su STOP premere enter” e sotto la mappatura FA_19P.EXE significa che è una centralina da rimappare.

Dopo aver portato quindi la chiave su STOP prepararsi ad eseguire la seguente operazione:

premere il tasto enter e immediatamente dopo girare la chiave su MARCIA (entro 4 secondi).

Infatti, dopo aver premuto enter apparirà la scritta

“Gira la chiave su MARCIA attendere....”

Se l'operazione è stata eseguita correttamente si sente che l'attivazione della pompa benzina viene interrotta quasi subito e sull'Axone appare una schermata bianca e sotto la scritta della mappatura FA_19P.XSM.

A questo punto premere il tasto enter e Axone inizierà a scaricare la mappatura.

Seguire poi le istruzioni indicate

Se una delle operazioni sopra non è stata eseguita correttamente ed appare la scritta

“Comunicazione interrotta riattivare?”

molto difficilmente si riuscirà a proseguire con la procedura: girare la chiave su STOP, spegnere l'Axone e staccare il connettore superiore dell'Axone ricominciando da capo la procedura.

2. ISTRUZIONI di INSTALLAZIONE della versione 5.0.0

Come sopra spiegato l'aggiornamento può essere effettuato tramite internet oppure tramite computer

2.1 TRAMITE INTERNET

Si veda la comunicazione tecnica “Configurazione ed aggiornamento internet per Axone” che illustra come impostare l'Axone per la connessione ad internet e come effettuare



l'aggiornamento. A differenza di quanto indicato nelle Note finali, ora l'Axone si aggiornerà alla versione 5.0.0.

A differenza dell'aggiornamento tramite computer con questo aggiornamento non è necessario inserire il controcodice di attivazione dell'Axone

Per rendere funzionanti i nuovi programmi è necessario infine effettuare **l'aggiornamento del firmware** del modulo OBD (è il software presente all'interno del modulo): selezionare dalla schermata iniziale Service (valigetta con croce) , Aggiornamento firmware (quadrato scuro), Modulo OBD e premere il tasto enter.

2.2 TRAMITE COMPUTER

Il programma di installazione potrebbe NON funzionare con Windows ME (Millennium): si consiglia di utilizzare le altre versioni di Windows

2.2.1 Installazione programma di aggiornamento su computer

Una volta inserito il CD nel computer, il programma di autoinstallazione si avvia. Se il programma di autoinstallazione non si avvia, selezionare il file: setup.exe

Selezionare la lingua: le schermate del programma di installazione saranno nella lingua selezionata. Seguire le istruzioni del programma.

Dopo aver installato il programma di aggiornamento dell'Axone apparirà sul desktop un'icona: Upgrading Axone Aprilia.

2.2.2 Installazione programma 5.0.0 su Axone

Chiudere tutti i programmi del PC.

Cliccare sull'icona Upgrading Axone Aprilia oppure selezionare il programma AggiorAxo presente nella cartella C:\Programmi\Aprilia\AggiorAxo e nella prima schermata selezionare la lingua con cui si vuole aggiornare l'Axone.

ATTENZIONE: la lingua selezionata deve essere la stessa già presente nell'Axone, non è possibile cambiare la lingua dell'Axone.

Seguire le istruzioni indicate dal programma. L'aggiornamento dura circa 9 min durante i quali l'Axone deve rimanere acceso: assicurarsi che sia sufficientemente carico. Assolutamente non tenere acceso l'Axone con il carica batterie in dotazione.



In alternativa, durante l'aggiornamento, collegarlo ad una batteria di moto carica oppure ad un alimentatore stabilizzato a 12 V con uscita superiore a 1 Ampere (lo strumento assorbe 850 mA)

Le istruzioni indicate nel programma sono esaustive; è comunque possibile consultare le istruzioni sull'aggiornamento dell'Axone Cap. "Aggiornamento via PC" nel sito

➤ www.serviceaprilia.com <

2.2.3 Inserimento controcodice di attivazione

(solo con aggiornamento non Internet)

Dopo aver installato il software 5.0.0 è necessario effettuare l'inserimento del controcodice che può essere richiesto con una delle seguenti modalità:

- a) telefonare allo +39 0422 707458 (dalle 8.00 alle 12.00 e dalle 14.00 alle 18.00) chiedendo dell' "attivazione Axone Aprilia" risponderà il Sig. Pivetta Giovanni e fornendo il numero di serie dell'Axone posto nel retro dello strumento ed eventuali dati di riferimento
- b) Inviare un fax allo +39 0422 841412 utilizzando il foglio allegato alla fine di questa comunicazione: verrà inviato via fax entro 24 ore (escluso sabato e domenica e giorni festivi italiani) il codice di sblocco dell'Axone
- c) inviare un E-mail all'indirizzo gpivetta@texa.it indicando i seguenti dati:

numero di serie dell'Axone (leggibile nella parte posteriore dello strumento)
versione software (in alto a sinistra della schermata)
lingua di attivazione
nome e cognome del proprietario dello strumento
nome della ditta
località
numero di telefono
numero di fax o e-mail

verrà inviata un'E-mail di risposta entro 24 ore (escluso sabato e domenica e giorni festivi italiani) con il codice di sblocco dell'Axone

ATTENZIONE

Nel periodo dal 25/07/03 al 25/08/03 la richiesta del controcodice di attivazione potrà avvenire solo tramite l'invio di un E-mail all'indirizzo service@serviceaprilia.com indicando i dati richiesti al punto c)

2.2.4 Aggiornamento del firmware del modulo OBD

Per rendere funzionanti i nuovi programmi è necessario infine effettuare l'**aggiornamento del firmware** del modulo OBD (è il software presente all'interno del modulo): selezionare



www.servicemotoguzzi.com

dalla schermata iniziale Service (valigetta con croce) , Aggiornamento firmware (quadrato scuro), Modulo OBD e premere il tasto enter.

[APRILIA AXONE 2000 ACTIVATION REFERENCE DATA](#)

DATI NECESSARI ATTIVAZIONE AXONE 2000 APRILIA



SERIAL NUMBER (placed on the back side of instrument. It's on the black label) NUMERO DI SERIE (posizionato dietro lo strumento sulla etichetta nera)	s/n T.....
SOFTWARE VERSION (turn instrument on. Up on the left of the screenshot. It's a number) VERSIONE SOFTWARE (strumento acceso. In alto a sinistra dello schermo. E' un numero)	
LANGUAGE VERSION LINGUA DI ATTIVAZIONE	
FIRST AND LAST NAME of the OWNER NOME E COGNOME PROPRIETARIO	
NAME of COMPANY NOME DELLA DITTA	
ADDRESS INDIRIZZO	
PHONE NUMBER NUMERO TELEFONICO	
FAX NUMBER or E-MAIL NUMERO DI FAX o E-MAIL	

To send by fax at **+39 0422 707458** or
as attached file at **gpivetta@texa.it**

BATTERIA

Oggetto: nuova batteria

Modello: V11

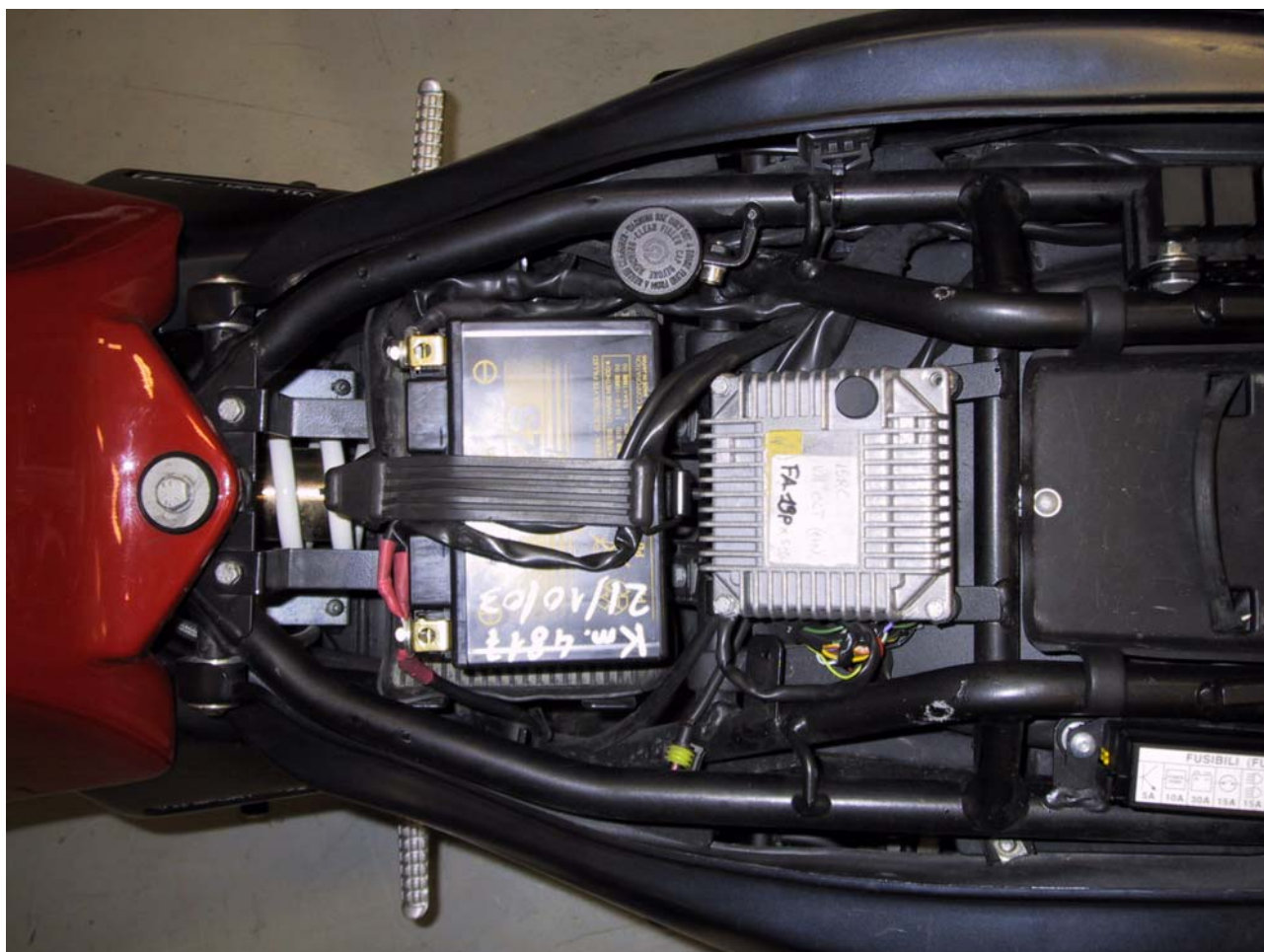
Descrizione del problema:

scarsa durata dell'attuale batteria **ESA SPARK 500E** .

Soluzione in produzione:

verrà montata la **YUASA YTZ12S** (arriva da Yuasa già con l'acido).

In produzione viene montato un nuovo cablaggio mentre su moto con attuale cablaggio è possibile montare la batteria ma effettuando un nuovo percorso dei cavi.







COMUNICAZIONE DI SERVIZIO Nr. 17-2003

22/10/03

Alla c.a. Titolare Concessionaria

Alla c.a. Vs. Responsabile Garanzie

Campagne di Richiamo:

A. KR V11 SPORT biella e parastrappi e maniccotto scorrevole

B. KR e KS V11 SPORT parastrappi e maniccotto scorrevole

Egregio concessionario,

abbiamo riscontrato che sul modello oggetto della presente Campagna di Richiamo, è possibile che si verifichino i seguenti problemi.

Biella: in caso di utilizzo motore ad alto numero di giri, in prossimità del limitatore, per un alto e continuativo periodo di tempo, è possibile che si verifichi il cedimento delle viti di biella, con conseguente rottura della stessa e distruzione motore.

Parastrappi interno cambio : rottura

Maniccotto scorrevole doppio : rottura



Rimedio in produzione

A partire dal Gennaio 2000 è stata adottata una nuova biella con nuove viti dotata di superiori caratteristiche meccaniche. (a partire da telaio n° ZGUKR0000YM112131)

A partire dal mese di Maggio 2001 sono stati introdotti un nuovo parastrappi ed un nuovo manicotto scorrevole. (a partire da telaio n° ZGUKS00001M211172)

Veicoli coinvolti nella campagna di richiamo

E' interessata dalla presente Campagna di Richiamo la produzione completa dei seguenti veicoli :

- a) KR V11 SPORT biella e parastrappi e manicotto scorrevole :
numeri di telaio da ZGUKR0000XM111112 a ZGUKR0000YM112130
- b) KR e KS V11 SPORT parastrappi e manicotto scorrevole:
numeri di telaio da ZGUKR0000YM112131 a ZGUKR00001M114639
da ZGUKS00001M111111 a ZGUKS00001M111147
da ZGUKS00001M211111 a ZGUKS00001M211162

Rimedio per i veicoli oggetto della Campagna di Richiamo

Sui veicoli oggetto della Campagna di Richiamo a) è necessario montare il kit codice **973260900015** composto dai seguenti particolari :

KIT A - 97 32 60 90 00 15 (111,74 €)

Descrizione	Codice	Quantità
Bielle	01061531	2
Guarnizione cilindro	14020865	2
Guarnizione cop. teste	14023760	2
Guarnizione teste	30022060	2
Anello o'ring	90706094	10
Guarnizione coppa olio	01003650	1
Guarnizione flangia	01003600	1
Semicuscinetti	01062030/37062005	4
Manicotto parastrappi	04211201	1
Distanziale	04212401	1
Manicotto scorrevole	04214901	2



www.servicemotoguzzi.com

Sui veicoli oggetto della Campagna di Ricambio b) è necessario montare il kit codice **973260900016** composto dai seguenti particolari :

KIT B - 97 32 60 90 00 16 (24,36 €)

Descrizione	Codice	Quantità
Manicotto parastrappi	04211201	1
Distanziale	04212401	1
Manicotto scorrevole	04214901	2

Approvvigionamento dei kit

I kit dovranno essere ordinati secondo la normale procedura ricambi utilizzando i relativi codici dei kit A e B. Per limitare il disagio al cliente finale consigliamo di ordinare un quantitativo di kit sufficiente a soddisfare nel modo migliore le richieste della clientela che si presenterà presso la concessionaria dopo aver ricevuto la lettera informativa sulla campagna.

Istruzioni per la sostituzione dei componenti elencati

Per la procedura attenersi a quanto riportato sul manuale V11 Sport codice 01 92 01 30 (versione lingua I-F-S)) o codice 01 92 01 31 (versione lingua F-UK-NL)
Capitolo M – motore Capitolo N - cambio

Rimborso costi di intervento

Il rimborso dei kit avverrà solo ed esclusivamente a fronte dell'esecuzione dell'intervento. Perciò allo scopo di ottenere il rimborso dei kit utilizzati più relativa manodopera, dovrete inserire direttamente in A2D la richiesta utilizzando la funzione "Intervento in campagna". I campi che verranno richiesti per la corretta registrazione sono:

- Data intervento
- Numero di telaio
- km
- Codice campagna I01EA5 (campagna A) oppure I01EB5 (campagna B)

In automatico, dopo aver salvato la richiesta, il sistema assocerà all'intervento i seguenti codici:

- Codice Posizione: AD019 (campagna A) oppure AG099 (campagna B)
- Codice Difetto: MB
- Codice Operazione: 01
- Ricambio: kit A (cod. 973260900015) oppure kit B (cod. 973260900016)
- Tempo: 12 h (campagna A) oppure 8,8 (campagna B)

I vostri interventi inseriti in A2D saranno inclusi nei proforma fattura mensili.



www.servicemotoguzzi.com

Tabella riassuntiva

CAMPAGNA	A			B		
	KR V11 SPORT biella e parastrappi e manicotto scorrevole			KR e KS V11 SPORT parastrappi e manicotto scorrevole		
CODICE CAMPAGNA IN A2D	I01EA5			I01EB5		
N° TELAIO	da ZGUKR0000XM111112 a ZGUKR0000YM112130			da ZGUKR0000YM112131 a ZGUKR00001M114639 da ZGUKS00001M111111 a ZGUKS00001M111147 da ZGUKS00001M211111 a ZGUKS00001M211162		
KIT	A			B		
	Descrizione	Codice	Quantità	Descrizione	Codice	Quantità
	Bielle	01061531	2	Manic.parastrap.	04211201	1
	Guarn.cilin.	14020865	2	Distanziale	04212401	1
	Guarn. cop.teste	14023760	2	Manic. scorr.	04214901	2
	Guarn. teste	30022060	2			
	Anello o'ring	90706094	10			
	Guarn. Coppa olio	01003650	1			
	Guarn. flangia	01003600	1			
	Semicuscinetti	01062030/37062005	4			
	Manic. Parastrap.	04211201	1			
	Distanziale	04212401	1			
	Manic. scorr.	04214901	2			

MOLLA ARPIONE COMANDO CAMBIO

Oggetto: rottura molla arpione comando cambio

Modello: V11

Descrizione del problema:

rottura molla arpione comando cambio.

Soluzione:

In caso di rottura della molla arpione (**A**) in veicoli antecedenti i numeri di telaio **KT111435 - KS112350**, deve essere sostituito l'arpione (**B**) (chiedendo il ricambio arriva automaticamente l'arpione modificato). La modifica consiste nella riduzione del diametro su cui si avvolge la molla da 16 mm a 15 mm.

